

## Zagadka ultrasonograficzna

### Ultrasound quiz

Andrzej Smereczyński

*Międzynarodowe Centrum Nowotworów Dziedzicznych, Zakład Genetyki i Patomorfologii PUM, Szczecin, Polska  
Adres do korespondencji: Andrzej Smereczyński, ul. Wojciechowskiego 6 A, 71-476 Szczecin,  
e-mail: andrzejsmereczynski@onet.eu, tel.: +48 91 454 22 17*

Na kontrolne badanie USG jamy brzusznej zgłosił się 65-letni mężczyzna po litotrypsji kamicy nerkowej lewostronnej. Przed zabiegiem kamień w nerce lewej miał wielkość 9 mm i był położony w miedniczce. Pacjent od wielu lat okresowo miewa ataki kolki nerkowej. W ciągu ostatnich 5 lat wydalili samoistnie cztery złogi. Ponadto od 8 lat jest skutecznie leczony w związku z nadciśnieniem tętniczym. Dotychczas nie przeżył żadnej poważnej choroby, również infekcyjnej.

W aktualnym badaniu USG stwierdzono pojedyncze złogi (3–4) w kielichach obu nerek oraz lekko powiększony stercz (32 ml) z drobnymi zwapnieniami. W aorcie brzusznej obecne były niewielkie blaszki miażdżycowe niezwiązujące światła tego naczynia. Ponadto pod łukiem żebrowym z trudnością uwidoczniiono śledzionę o wymiarach 67 × 26 mm (ryc. 1).

Śledzionę o takich wymiarach można uznać za:

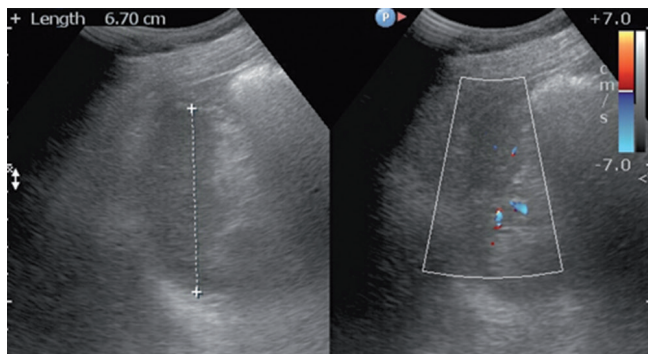
- A. małą;
- B. prawidłową.

A 65-year-old man after lithotripsy of the left kidney reported for a follow-up abdominal US scan. Prior to the procedure, the size of the renal stone localized in the renal pelvis was 9 mm. The patient had had periodical attacks of renal colic for many years and spontaneously passed four stones in the past 5 years. Moreover, he had been effectively treated for hypertension for 8 years. So far, the patient had not had a history of any major diseases, including infectious ones.

The current US scan showed single stones (3–4) in the calyces of both kidneys and slightly enlarged prostate gland (32 ml) with small calcifications. Slight atherosclerotic plaques were detected in the abdominal aorta, but did not cause stenosis. Furthermore, the spleen was visualized with difficulty under the costal arch. Its dimensions were 67 × 26 mm (fig. 1).

The spleen with such a size may be considered:

- A. small;
- B. normal.



Ryc. 1.  
Fig. 1.